



Общество с Ограниченной Ответственностью
**Инновационно-внедренческий центр
«ЭНЕРГОАКТИВ»**

ООО ИВЦ «Энергоактив», 680054, г. Хабаровск, ул. Тихоокеанская 204 к.6 оф.4,
тел/факс (4212) 734-111, e-mail: ivc.energo@mail.ru

**ПРОГРАММА КОМПЛЕКСНОГО РАЗВИТИЯ
ТРАНСПОРТНОЙ ИНФРАСТРУКТУРЫ**

**МУНИЦИПАЛЬНОГО ОБРАЗОВАНИЯ СЕЛЬСКОЕ ПОСЕЛЕНИЕ
«СЕЛО ТИГИЛЬ» ТИГИЛЬСКОГО МУНИЦИПАЛЬНОГО РАЙОНА
КАМЧАТСКОГО КРАЯ ДО 2034 ГОДА**

РАЗРАБОТАНО

Генеральный директор
ООО «ИВЦ «Энергоактив»



/С.В. Лопашук/

М.П.

СОГЛАСОВАНО

Управление по выполнению
полномочий сельского
поселения «село Тигиль»
Администрации Тигильского
муниципального района

_____/А.И. Задорожный/

М.П.

Хабаровск 2018

Оглавление:

1	Паспорт программы	5
2	Характеристика сельского поселения «село Тигиль»	6
2.1	Территориальная характеристика	6
2.2	Социально-экономическая характеристика, характеристика градостроительной деятельности на территории сельского поселения, включая деятельность в сфере транспорта, оценку транспортного спроса	8
2.2.1	Население	8
2.2.2	Основная отрасль экономики	9
2.2.3	Здравоохранение	12
2.2.4	Образование и культура	12
2.2.5	Транспортная инфраструктура	14
2.3	Характеристика функционирования и показатели работы транспортной инфраструктуры по видам транспорта	17
2.4	Характеристика сети дорог сельского поселения, параметры дорожного движения, оценка качества содержания дорог	19
2.5	Анализ состава парка транспортных средств и уровня автомобилизации	22
2.6	Характеристика работы транспортных средств общего пользования	23
2.7	Характеристика условий пешеходного и велосипедного передвижения	24
2.8	Характеристика движения транспортных средств	25
2.9	Анализ уровня безопасности дорожного движения	27
2.10	Оценка уровня негативного воздействия транспортной инфраструктуры на окружающую среду, безопасность и здоровье населения	29
2.11	Характеристика существующих условий и перспектив развития и размещения транспортной инфраструктуры поселения	31
2.12	Оценка нормативно-правовой базы, необходимой для функционирования и развития транспортной инфраструктуры поселения	32
3	Прогноз транспортного спроса, изменения объемов и характера передвижения населения и перевозок грузов на территории поселения	35
3.1	Прогноз изменения численности населения сельского поселения «село Тигиль»	35
3.2	Прогноз транспортного спроса сельского поселения, объемов и характера передвижения населения и перевозок грузов по видам транспорта, имеющегося на территории поселения	36
3.3	Прогноз развития транспортной инфраструктуры по видам транспорта	36
3.4	Прогноз развития дорожной сети сельского поселения «село Тигиль»	36
3.5	Прогноз уровня автомобилизации, параметров дорожного движения	37
3.6	Прогноз показателей безопасности дорожного движения	39
3.7	Прогноз негативного воздействия транспортной инфраструктуры на окружающую среду и здоровье населения	39
4	Принципиальные варианты развития транспортной инфраструктуры и их укрупненную оценку по целевым показателям	40
5.	Перечень мероприятий (инвестиционных проектов) по проектированию, строительству, реконструкции объектов транспортной инфраструктуры	41
5.1	Мероприятия по развитию транспортной инфраструктуры по видам транспорта	41
5.2	Мероприятия по развитию транспорта общего пользования, созданию транспортно-пересадочных узлов	41
5.3	Мероприятия по развитию инфраструктуры для легкового автомобильного транспорта, включая развитие единого парковочного пространства	41

5.4	Мероприятия по развитию инфраструктуры пешеходного и велосипедного передвижения	41
5.5	Мероприятия по развитию инфраструктуры для грузового транспорта, транспортных средств коммунальных и дорожных служб	43
5.6	Мероприятия по развитию сети дорог сельского поселения «село Тигиль»	43
6.	Оценка объемов и источников финансирования мероприятий (инвестиционных проектов) по проектированию, строительству, реконструкции объектов транспортной инфраструктуры сельского поселения «село Тигиль»	44
7.	Оценка эффективности мероприятий (инвестиционных проектов) по проектированию, строительству, реконструкции объектов транспортной инфраструктуры сельского поселения «село Тигиль»	48
8.	Предложения по институциональным преобразованиям, совершенствованию правового и информационного обеспечения деятельности в сфере проектирования, строительства, реконструкции объектов транспортной инфраструктуры на территории сельского поселения «село Тигиль»	49

1. Паспорт программы

Наименование Программы:	Программа комплексного развития транспортной инфраструктуры сельского поселения «село Тигиль» Тигильского района Камчатского края (далее - Программа)
Основание для разработки Программы:	- Постановление Правительства РФ от 25.12.2015 года №1440 «Об утверждении требований к программам комплексного развития транспортной инфраструктуры поселений и городских округов»; - Градостроительный кодекс Российской Федерации от 29.12.2004 года (в редакции от 03.07.2016 г.)
Заказчик Программы:	Управление по выполнению полномочий сельского поселения «село Тигиль» Администрации Тигильского муниципального района Местоположение: 688600, Камчатский край, Тигильский район, с. Тигиль, ул. Партизанская, 17
Разработчик Программы:	ООО «ИВЦ «Энергоактив» Местоположение: 680054, г. Хабаровск, ул. Тихоокеанская 204, к.6, оф.4
Цели и задачи Программы:	<ul style="list-style-type: none"> – безопасность, качество и эффективность транспортного обслуживания населения, а также юридических лиц и индивидуальных предпринимателей, осуществляющих экономическую деятельность на территории сельского поселения «село Тигиль»; – доступность объектов транспортной инфраструктуры для населения и субъектов экономической деятельности в соответствии с нормативами градостроительного проектирования сельского поселения «село Тигиль»; – развитие транспортной инфраструктуры в соответствии с потребностями населения в передвижении, субъектов экономической деятельности - в перевозке пассажиров и грузов на территории сельского поселения «село Тигиль»; – развитие транспортной инфраструктуры, сбалансированное с градостроительной деятельностью в сельском поселении «село Тигиль»; – обеспечение условий для управления транспортным спросом; – создание приоритетных условий для обеспечения безопасности жизни и здоровья участников дорожного движения по отношению к экономическим результатам хозяйственной деятельности; – создание приоритетных условий движения транспортных средств общего пользования по отношению к иным транспортным средствам; – создание условий для пешеходного и велосипедного передвижения населения; – эффективность функционирования действующей транспортной инфраструктуры
Целевые показатели Программы	<p>Достижение расчетного уровня:</p> <ul style="list-style-type: none"> - по обеспеченности населения транспортными средствами общего пользования; - по обеспечению потребности в транспортных средствах для коммунальных и специальных служб;

ПРОГРАММА КОМПЛЕКСНОГО РАЗВИТИЯ ТРАНСПОРТНОЙ ИНФРАСТРУКТУРЫ МУНИЦИПАЛЬНОЕ
ОБРАЗОВАНИЕ СЕЛЬСКОЕ ПОСЕЛЕНИЕ «СЕЛО ТИГИЛЬ» ТИГИЛЬСКОГО РАЙОНА
КАМЧАТСКОГО КРАЯ

	<ul style="list-style-type: none"> - по развитию инфраструктуры для грузового транспорта, коммунальных и специальных служб; - по развитию инфраструктуры пешеходного передвижения; Увеличение протяженности дорог с твердым покрытием; Снижение удельного веса дорог, нуждающихся в капитальном и текущем ремонте; Повышение безопасности дорожного движения.
Укрупненное описание запланированных мероприятий (инвестиционных проектов) по проектированию, строительству, реконструкции объектов транспортной инфраструктуры:	<ul style="list-style-type: none"> — Разработка ПСД — Закупка материалов и оборудования — СМР
Сроки и этапы реализации Программы:	2018-2034 гг.
Объемы и источники финансирования Программы:	Источником финансирования является федеральный, региональный и местный бюджет, а также внебюджетные средства.

2. Характеристика сельского поселения «село Тигиль»

2.1 Территориальная характеристика

Статус муниципального образования сельское поселение «село Тигиль» установлен Законом Корякского автономного округа от 02 декабря 2004 года №365-ОЗ «О наделении статусом и определением административных центров муниципальных образований Корякского автономного округа». Границы территории сельского поселения установлены законом Корякского автономного округа «О территории и границах муниципального образования сельское поселение Тигиль» от 5 июля 2004 года № 306-ОЗ. Административным центром муниципального образования является село Тигиль.

Территорию муниципального образования сельское поселение «село Тигиль» составляют исторически сложившиеся земли поселения, прилегающие к нему земли общего пользования, территории традиционного природопользования населения сельского поселения, рекреационные земли, земли для развития поселения, независимо от форм собственности и целевого назначения, находящиеся в пределах границ сельского поселения.

Территория муниципального образования сельское поселение «село Тигиль» входит в состав территории Тигильского муниципального района, при этом сельское поселение «село Тигиль» является административным центром одноименного муниципального района.

Село расположено в северо-западной части полуострова Камчатка, в пойме одноименной реки Тигиль, в 48 км от её впадения в Охотское море. Расстояние от Тигиля до посёлка Паланы по прямой составляет 165 км, до Петропавловска-Камчатского — 523 км.

Территория сельского поселения в границах муниципального образования сельское поселение «село Тигиль» составляет 207 117 га.



Рисунок 1.1. Расположение сельского поселения «село Тигиль»

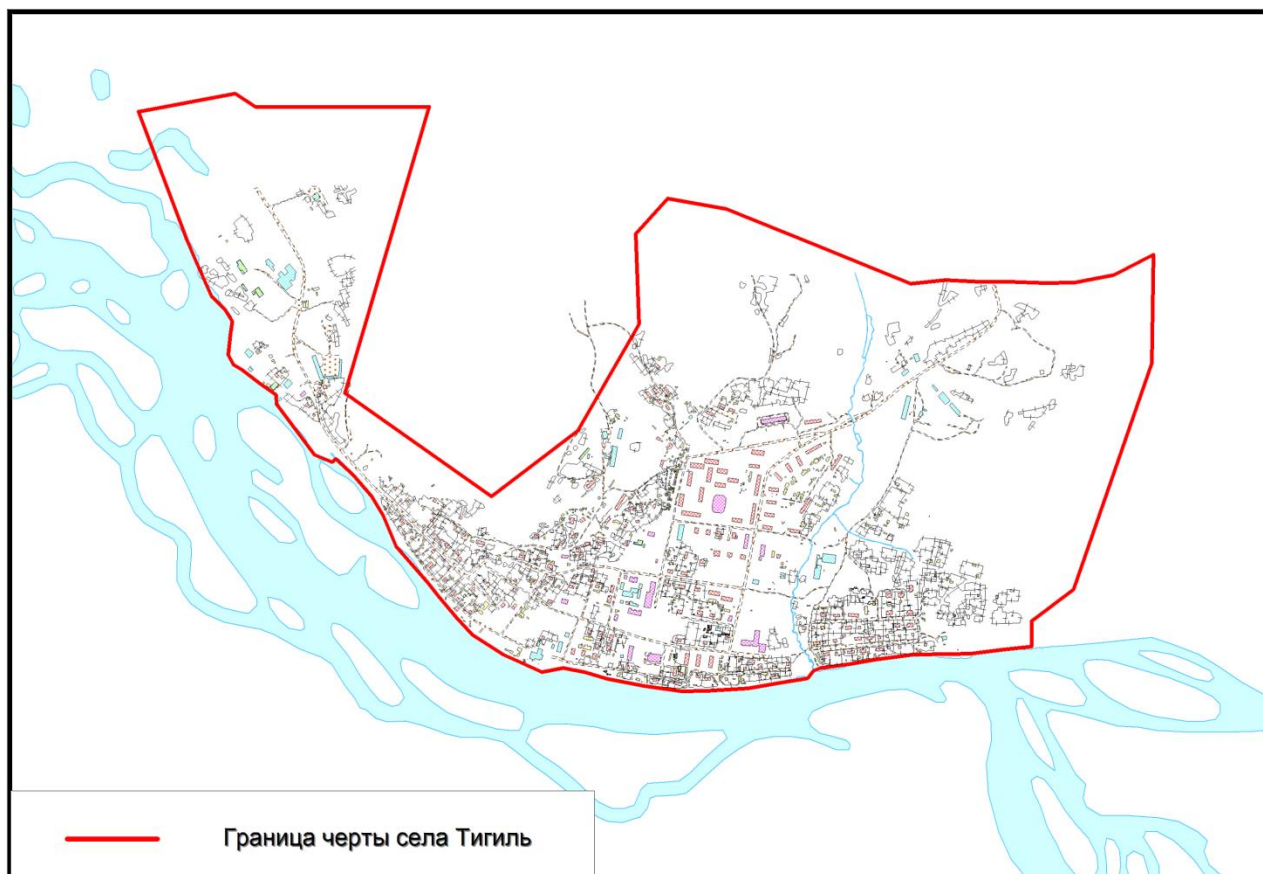


Рисунок 1.2. Границы сельского поселения «село Тигиль»

2.2 Социально-экономическая характеристика, характеристика градостроительной деятельности на территории села, включая деятельность в сфере транспорта, оценку транспортного спроса

2.2.1. Население

Численность населения сельского поселения «село Тигиль» согласно фактическим данным за 01.01.2017 год составила 1518 человек (таблица 2.1.).

Начиная с 2002 года, наблюдается стабильное снижение численности населения сельского поселения «село Тигиль». Количественные характеристики населения в период с 2014 по 2017 гг. приведены в таблице 2.1.

Таблица 2.1. Динамика численности населения сельского поселения «село Тигиль»

№	Показатели	2014	2015	2016	2017	Средний темп прироста за 2014-2017 гг., %
1	Общая численность населения	1664	1587	1571	1518	-8,8

Динамика численности населения

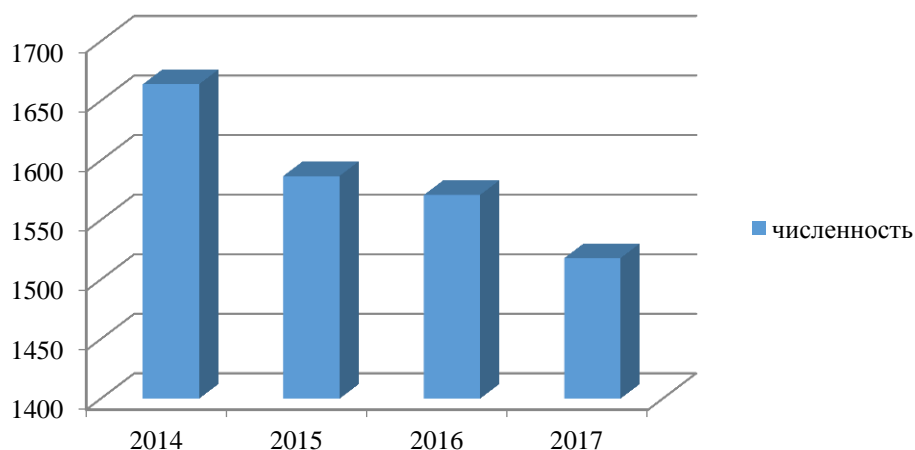


Рисунок 2.1. Динамика численности населения

2.2.2. Основная отрасль экономики

На территории сельского поселения «село Тигиль» осуществляют свою деятельность, в основном, организации бюджетной сферы, обслуживающие организации, малые и средние предприятия и индивидуальные предприниматели.

Промышленно-энергетический комплекс сельского поселения «село Тигиль» составляют:

- рыболовство – самая главная отрасль, как для сельского поселения, так и для муниципального образования «Тигильский муниципальный район» в целом, так как она единственно действующая и обеспечивающая основную долю поступлений в бюджет. Основные предприятия, осуществляющие свою деятельность по направлению: РО «Поповых», ООО «Октар-Север», РО «Алней», ООО «Амбон», РО «С «МЗАТААН МЭРАЛЭК», ООО «Прибой», ООО «Тур», ООО «Магтрейд-Восток», РО «Сокол», РОМ «Тарбаган», ООО «ТАТОЛ», ООО «Терминал-Запад-Т», а также еще порядка тридцати организаций;

- обрабатывающие производства – производство пищевых продуктов, в основном хлебобулочных изделий. Деятельность по направлению осуществляет ООО «Звездочка», ООО «Тыбек», ООО «КАРАЛЛ», а также индивидуальные предприниматели;

- производство и распределение электроэнергии, теплоэнергии и воды, которое занимает значительное место в экономической структуре района и является единственной стабильно работающей отраслью. Энергетический комплекс представлен следующими предприятиями: АО «Южные электрические сети Камчатки», ООО «Наш ДОМ».

Отрасли агропромышленного комплекса в районе в настоящее время претерпевают кризис. Не смотря на то, что существуют предпосылки для его развития, в том числе сельское поселение находится в зоне с благоприятными климатическими условиями, предприятия, занимающиеся разведением

крупного рогатого скота, свиней, птицы и производством сельскохозяйственной продукции, находятся в крайне тяжелом положении. Связано это, прежде всего, с высоким уровнем издержек. На территории сельского поселения «село Тигиль» в данной отрасли задействовано предприятие РО КМН ительмены «Сапсан». В настоящее время в районе всего 1 хозяйство (Общественный фонд «Возрождение и развитие оленеводства») занимается оленеводством. В нем насчитывается всего около 3000 голов оленей. Сельскохозяйственное производство представлено, прежде всего, мелкотоварными производителями – личными подсобными хозяйствами населения, в которых производство продукции ведется для личного потребления, часть продукции поставляется в учреждения социальной сферы по договорам. Без значительного финансового вливания на территории района невозможно создавать условия для производства овощей, яиц, мяса и тем более для полноценного рынка этой продукции.

В последнее время наблюдается повышенный спрос на туристические продукты по территории Камчатского края. Сельское поселение «село Тигиль», учитывая его выигрышное положение, вызывает повышенный интерес не только у российских туристов, но так же и у иностранных. На территории сельского поселения услуги по организации комплексного туристического обслуживания предоставляет ряд организаций, в том числе РОМ «Тарбаган». Одновременно с тем пользуется спросом не только среди местного населения, но и среди приезжих, расположенный на территории сельского поселения «село Тигиль» РМУК «Тигильский районный краеведческий музей». Музеем организованы различные экскурсии.

Территория, на которой расположено сельское поселение, обладает богатыми природными ресурсами. В недрах залегает каменный уголь, имеется торф, инертные строительные материалы, обнаружены признаки нефти и газа, золота, серы и других полезных ископаемых. В связи с этим на территории района проводятся геолого-разведочные, геофизические и геохимические работы в области изучения недр и воспроизводства минерально-сырьевой базы.

По данному направлению осуществляли деятельность следующие предприятия: ОАО «ЛукинЧолот», ЗАО «Ича-Геологоразведка», ЗАО «Тигиль-Геологоразведка».

Не смотря на все представленные возможности, в настоящее время район находится в неудовлетворительном социально-экономическое положении, на что влияют следующие факторы:

- отсутствие собственной производственной и перерабатывающей базы;
- зависимость территории от завозных топливно-энергетических ресурсов;
- отсутствие транспортной сети, обеспечивающей внутренние и внешние связи и ряд других факторов.

Наличие указанных факторов привело к тому, что в отраслях экономики района, и в том числе у муниципальных предприятий, уровень издержек очень высок. Основная доля издержек приходится на приобретение и доставку топливно-энергетических ресурсов, что, в свою очередь, приводит к значительному росту стоимости электрической и тепловой энергии, которые вместе с транспортными расходами составляют в структуре материальных затрат около 50 процентов. Спад производства, хроническая неплатежеспособность, инфляционные процессы отрицательно отразились на финансовом положении большинства предприятий. Прекратили свое существование ряд важных для сельского поселения предприятий, в том числе МУП «Тигильское СМУ», в связи с этим для производства строительных и ремонтных работ в настоящее время возникает необходимость привлекать сторонних подрядчиков, что также отрицательно сказывается на экономике района. Кроме того, сокращение количества предприятий влечет за собой сокращение количества рабочих мест, и, как следствие, повышение уровня безработицы. Одновременно с тем следует отметить, что в настоящее время в районе практически не предоставляются такие бытовые услуги как: пошив и ремонт одежды и обуви, парикмахерские услуги и т.д.

2.2.3 Здравоохранение

Здравоохранение является одним из важнейших подразделений социальной инфраструктуры. Главная цель муниципального здравоохранения — удовлетворение потребностей населения в услугах сферы здравоохранения, отнесенных к предметам ведения местного самоуправления на уровне не ниже государственных минимальных стандартов.

В настоящее время система здравоохранения сельского поселения «село Тигиль» представлена ГБУЗ КК «Тигильская районная больница».

Кроме того между ГБУЗ КК «Тигильская районная больница» и МБОУ «Тигильская СОШ» заключен договор на медицинское обслуживание, на базе учебного учреждения организован медицинский кабинет, обустроенный в соответствии с нормами СанПиН, проводится медицинская диагностика.

На территории сельского поселения расположен КГАУ СЗ «Тигильский дом-интернат психоневрологического типа». Учреждением предоставляются в том числе медицинские услуги, направленные на поддержание и сохранение здоровья получателей социальных услуг путем организации ухода, оказания содействия в проведении оздоровительных мероприятий, систематического наблюдения за получателями социальных услуг для выявления отклонений в состоянии их здоровья.

2.2.4 Образование и культура

Образование является одним из ключевых подразделений сферы услуг любого сельского поселения. Основными её составляющими являются детские дошкольные учреждения, дневные и вечерние общеобразовательные школы, система профессионального начального, среднего и высшего образования, система дополнительного образования детей.

Образовательная сеть сельского поселения «село Тигиль» включает в себя МБДОУ «Тигильский детский сад «Каюмка», МБОУ «Тигильская средняя общеобразовательная школа».

МБДОУ «Тигильский детский сад «Каюмка» посещают 118 детей сельского поселения, коллектив дошкольного учреждения порядка 10 сотрудников.

В настоящее время в МБОУ «Тигильская средняя общеобразовательная школа» обучается 175 учащихся. В коллективе работает 39 сотрудников, из них 19 – педагогические работники. Здание школы типовое, рассчитано на 460 мест. В рамках дополнительного образования осуществляет свою деятельность пресс-центр МБОУ «Тигильская СОШ». Кроме того школа осуществляет тесное сотрудничество с администрацией сельского поселения, МКУК «Тигильским районным центром досуга».

Учреждения культуры и досуга:

КГАУ СЗ «Тигильский КЦСОН» предоставляет социальные услуги населению с обеспечением проживания, а так же без. На базе учреждения осуществляют свою деятельность оздоровительные лагеря для детей с дневным пребыванием.

На территории сельского поселения расположена МКУК "Тигильская Центральная межпоселенческая библиотека", осуществляют деятельность по организации отдыха и развлечений МКУК "Тигильский районный краеведческий музей", а также МКУК "Тигильский Районный Центр Досуга".

Услуги полиграфии осуществляет общественно-политическая газета Тигильского района «Панорама».

Кроме того, на территории сельского поселения зарегистрирована родовая община Религиозное Объединение Православных Христиан Православной Общины "РОЖДЕСТВА ХРИСТОВА"

2.2.5 Транспортная инфраструктура

Транспортные сети в своей совокупности образуют транспортную инфраструктуру. Транспортная инфраструктура в планировочной структуре населенного пункта является основой, вокруг которой образуются и развиваются элементы среды: микрорайоны, жилые районы, районные центры, зоны, в которых размещаются производственные предприятия, объекты здравоохранения, спортивные комплексы, рекреационные объекты и т. д.

Транспортная инфраструктура неразрывно связана с внешними (междугородными) транспортными коммуникациями, являясь их логическим продолжением в планировочной структуре населенного пункта, и наоборот. Как правило, узлы внешних транспортных коммуникаций в структуре современного населенного пункта (вокзалы, станции, водные и воздушные порты) одновременно являются и узлами внутреннего транспорта.

Транспортная инфраструктура населенного пункта как единая система состоит из элементов внешнего и внутреннего транспорта, взаимодействующих между собой и обеспечивающих бесперебойное функционирование структур населенного пункта. Элементы транспортной инфраструктуры включают в себя: улично-дорожную сеть; внеуличную транспортную сеть (наземную, надземную и подземную); сети внешнего (междугородного) транспорта, проложенные через планировочные структуры населенного пункта; сооружения по обслуживанию транспортного хозяйства.

Функционирование транспортной инфраструктуры населенного пункта обеспечивают все виды внешнего (междугородного) транспорта: железнодорожный, автомобильный, водный (речной и морской), воздушный, трубопроводный, а также внутреннего транспорта, которые подразделяются на пассажирский, грузовой и специальный, а также на транспорт уличный и внеуличный.

К пассажирскому транспорту относятся: автомобильный (автобусы, микроавтобусы, индивидуальные автомобили); электрический рельсовый уличный и внеуличный (трамвай); электрический дорожный (троллейбусы);

монорельсовый надземный; рельсовый подземный (метрополитен); рельсовый надземный (электропоезда на эстакаде); водный (речной и морской).

Внутренний грузовой транспорт обычно использует: грузовые автомобили, троллейбусы, трамваи. Специальный транспорт подразделяется на: санитарно-технический, коммунальный, медицинский, противопожарный, аварийный технический и т. п.

Внутренний транспорт также классифицируют по тоннажу, пассажировместимости, скоростному режиму движения, юридической принадлежности, принципам организации движения (маршрутный и немаршрутный).

Организация маршрутных перевозок является приоритетным направлением в проектировании транспортных систем населенного пункта. Маршрутной организации движения подлежат, прежде всего, все виды пассажирского, а также грузовой и специальный транспорт. Такой подход сокращает общие затраты на содержание транспортных сетей и оптимизирует транспортную нагрузку на улично-дорожную сеть населенного пункта. В этом случае движение маршрутных транспортных средств предусматривается по определенным направлениям (маршрутам), пролегающим как в уличной сети, так и вне ее и оборудованным остановочными пунктами с соответствующими указателями для пассажиров и водителей транспортных средств (маршрутная ориентация).

Движение транспортных средств по установленным маршрутам организуется в пределах проезжей части улицы и в пределах ограничений, устанавливаемых дорожными знаками, разметкой дороги, светофорной сигнализацией. Маршрутная организация перевозок предназначена для обеспечения рациональных пассажиропотоков и грузопотоков и связывает элементы территории населенного пункта оптимальными направлениями.

Автомобильные дороги являются важнейшей составной частью транспортной системы. Значение автомобильных дорог постоянно растет в связи с изменением образа жизни людей, превращением автомобиля в

необходимое средство передвижения, со значительным повышением спроса на автомобильные перевозки в условиях роста промышленного и сельскохозяйственного производства, увеличения объемов строительства и торговли и развития сферы услуг. От уровня транспортно – эксплуатационного состояния автомобильных дорог во многом зависит качество жизни населения.

Оценка транспортного спроса включает в себя процесс анализа передвижения населения к объектам тяготения, размещенным в различных зонах территории поселка.

В основе оценки транспортного спроса на объекты тяготения лежат потребности населения в передвижении.

Можно выделить основные группы объектов тяготения:

- Объекты социальной сферы;
- Объекты культурной и спортивной сферы;
- Узловые объекты транспортной инфраструктуры;
- Объект дошкольного и школьного образования;
- Объекты трудовой занятости населения.

2.3 Характеристика функционирования и показатели работы транспортной инфраструктуры по видам транспорта

Автомобильный транспорт

Автомобилизация села Тигиль (96 единицы/1000 человек) оценивается как низкая (при уровне автомобилизации в Российской Федерации на уровне 270 единиц /1000 человек).

Основной проблемой автомобильного сообщения является то, что в связи с климатическими особенностями в настоящее время отсутствует постоянная автомобильная дорога, связывающая село Тигиль с остальными поселениями района. Навигация автомобильным транспортом возможна только в зимнее время. В зависимости от погодных условий в период времени с января до середины марта – начала апреля открывается автозимник с. Анавгай – с. Тигиль – сезонная дорога, проходящая в устье реки Тигиль. Автозимник связывает сельское поселение с селом Анавгай Быстринского района, у которого есть постоянное дорожное сообщение с г. Петропавловском-Камчатским. Протяженность трассы между селами составляет 240 километров. Однако в настоящее время ведутся работы по устройству круглогодичной автомобильной дороги между указанными населенными пунктами. Дорога будет представлять собой так называемый «автозимник продленного действия», то есть дорогу низшей категории с гравийным покрытием, капитальными искусственными сооружениями, позволяющими осуществлять автомобильное сообщение круглогодично. Автомобильные дороги внешнего сообщения представлены в таблице 2.3.1.

Таблица 2.3.1 Автомобильные дороги внешнего сообщения

Наименование автомобильной дороги и участка (подъезда)	Протяженность, км.
Региональные автодороги	
Тигиль – Яры - аэропорт	15
Зимнего действия («Зимники»)	
Палана – Тигиль - Анавгай	430
Палана – Лесная	90
Автозимник продленного действия	
Палана – Тигиль	190

Железнодорожный транспорт

Железнодорожное сообщение на территории сельского поселения «село Тигиль» отсутствует.

Авиасообщение

Авиатранспорт играет решающую роль в жизни сельского поселения в целом. Учитывая сложный горный рельеф местности, большую удаленность сел и поселков Камчатки друг от друга и от областного центра, альтернативы воздушному транспорту не было, и нет. В условиях ограниченности автодорожной инфраструктуры, большое значение имеют вертолеты, которые широко используются для пассажирских перевозок внутри полуострова, в том числе и в туристских целях. На расстоянии 1 км от сельского поселения расположен региональный аэропорт с одноименным названием. Аэропорт «Тигиль» обеспечивает регулярное авиасообщение с г. Петропавловск-Камчатский.

Водное сообщение

Учитывая полное отсутствие железнодорожного сообщения между населенными пунктами, а также трудности с автомобильными дорогами, водное сообщение не менее важно для сельского поселения, чем авиасообщение. В устье реки Тигиль расположен участок №12 Тигиль акватории морского порта.

2.4 Характеристика сети дорог сельского поселения, параметры дорожного движения, оценка качества содержания дорог

Общие данные по существующей улично-дорожной сети в пределах сельского поселения:

1. Общая протяженность уличной сети сельского поселения «село Тигиль» ~ 7,225 км;

Средняя ширина проезжей части улиц – 5 м.

Покрытие автомобильной дороги – переходное (гравийное).

Анализ существующей улично-дорожной сети показал:

- Несоответствие параметров проезжей части предусмотренной категорийности автомобильных дорог;
- Недостаточная оснащенность средствами организации дорожного движения;
- Недостаточную степень благоустройства (отсутствие тротуаров, озеленения, освещения, нехватку твердых покрытий проезжих частей);

Согласно Постановления Правительства Российской Федерации от 28 сентября 2009 года N 767 «Об утверждении Правил классификации автомобильных дорог в Российской Федерации и их отнесения к категориям автомобильных дорог», автомобильные дороги местного значения сельского поселения «село Тигиль» относятся к IV-V технической категории, с общим числом полос движения 2-1 шт., с шириной полосы движения от 2,75 до 3,0м. Скорость движения на дорогах поселения составляет 60-40 км/час, а так же местами 20 км/ч. В таблице 2.3 приведен перечень и характеристики дорог местного значения.

Таблица 2.3. Перечень и характеристики дорог местного значения сельского поселения «село Тигиль»

№ п/п	Наименование автомобильной дороги	Протяженно сть, км.	Кадастровый номер
1.	Автомобильная дорога по улице Партизанская	1,099	30-132-922-ОП-МП-01
2.	Автомобильная дорога по улице Федотова	0,421	30-132-922-ОП-МП-09
3.	Автомобильная дорога по улице Зеленая	0,422	30-132-922-ОП-МП-10
4.	Автомобильная дорога по улице Тундрова	0,456	30-132-922-ОП-МП-15
5.	Автомобильная дорога по улице Толстихина	0,267	30-132-922-ОП-МП-02
6.	Автомобильная дорога по улице Лесная	0,428	30-132-922-ОП-МП-14
7.	Автомобильная дорога по переулку Строительному	0,46	30-132-922-ОП-МП-04
8.	Автомобильная дорога по улице Соболева	0,717	30-132-922-ОП-МП-03
9.	Автомобильная дорога по улице Нагорная	0,75	30-132-922-ОП-МП-11
10.	Автомобильная дорога по улице 8-го Марта	0,106	30-132-922-ОП-МП-13
11.	Автомобильная дорога по переулку Школьному	0,226	30-132-922-ОП-МП-06
12.	Автомобильная дорога по улице Советская	0,17	30-132-922-ОП-МП-12
13.	Автомобильная дорога по улице Ленинская	1,399	30-132-922-ОП-МП-05
14.	Автомобильная дорога по улице Рябикова	0,296	30-132-922-ОП-МП-08
15.	Автомобильная дорога по улице Юшина	0,304	30-132-922-ОП-МП-07
	Всего, км:	7,225	

Обслуживание дорог осуществляется подрядной организацией по муниципальному контракту на выполнение комплекса работ по содержанию автомобильных дорог и дорожных сооружений на территории сельского поселения «село Тигиль», заключаемому ежегодно по результатам проведения электронного аукциона. В состав работ входит:

1. Содержание автомобильных дорог и тротуаров, включающие в себя работы с учётом сезонных условий по уходу за дорожными одеждами, организации и безопасности движения и прочие работы, в результате которых

поддерживается транспортно-эксплуатационное состояние дорог, тротуаров и дорожных сооружений в соответствии с действующей нормативной документацией;

2. Борьба с зимней скользкостью с уборкой снежных валов с обочин;

3. Содержание перекрестков, пешеходных переходов, индикаторов пешеходных переходов, а также подъездных дорог к пожарным водоёмам и площадок перед ними;

Проверка качества выполнения работ осуществляется по согласованному графику, с составлением итогового акта оценки качества содержания автодорог в соответствии с утвержденными критериями.

Анализ состояния автомобильных дорог местного значения, приведенных ранее, показал следующие результаты.

Улично-дорожная сеть поселения не перегружена автотранспортом, отсутствуют заторы.

Состояние автомобильных дорог, существующих на территории сельского поселения, в настоящее время оценивается как удовлетворительное.

Значительная часть покрытия имеет высокую степень износа, так как срок службы дорожных покрытий истек. Несоблюдение сроков службы дорожных покрытий увеличивает объемы разрушения покрытия и не дает необходимого эффекта в сохранении дорожных покрытий.

Несоответствие уровня развития автомобильных дорог уровню автомобилизации приводит к существенному росту расходов, снижению скорости движения, повышению уровня аварийности.

2.5 Анализ состава парка транспортных средств и уровня автомобилизации

Автомобильный парк сельского поселения преимущественно состоит из легковых автомобилей, принадлежащих частным лицам. Хранения транспортных средств осуществляется на придомовых территориях. Неорганизованные парковочные места имеются у всех объектов социальной инфраструктуры и у административных зданий.

Грузовой транспорт, находящийся на территории сельского поселения, в основной своей массе находится на балансе организаций бюджетной сферы, а также юридических лиц.

Таблица 2.5.1 Состав парка транспортных средств сельского поселения «село Тигиль»*

Вид транспорта	2014	2015	2016	2017
Легковой	48	49	50	50
Грузовой	30	31	32	32
Техника	23	23	23	23
Итого	101	103	105	105

* - данные рассчитаны исходя из статистических данных по району

Транспортные средства сельского поселения "село Тигиль"

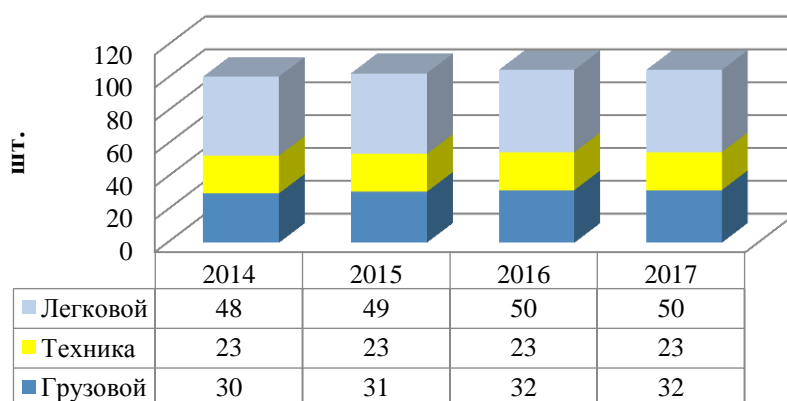


Рисунок 2.5.1. Изменение количества и состава транспортных средств

2.6 Характеристика работы транспортных средств общего пользования

На территории сельского поселения «село Тигиль» транспорт общего пользования отсутствует. Передвижение по территории сельского поселения осуществляется с использованием личного транспорта либо в пешем порядке.

Межпоселковое сообщение в основном осуществляется авиатранспортом, а так же водным транспортом.

2.7 Характеристика условий пешеходного и велосипедного передвижения

В сельском поселении «село Тигиль» для передвижения населения в пешем порядке необходимо предусмотреть пешеходные дорожки в связи с их недостаточным количеством. Специализированные дорожки для велосипедного передвижения на территории поселения не предусмотрены. Движение велосипедистов осуществляется в соответствии с требованиями ПДД по дорогам общего пользования.

2.8 Характеристика движения транспортных средств

Основными объектами притяжения легкового транспорта в сельском поселении являются МБДОУ «Тигильский детский сад «Каюмка», МБОУ «Тигильская средняя общеобразовательная школа», Администрация муниципального образования «Тигильский муниципальный район», расположенная в сельском поселении «село Тигиль», аэропорт «Тигиль», расположенный на расстоянии 1 км от сельского поселения, а также объекты социально-бытового обслуживания населения.

Учитывая, что на территории сельского поселения в настоящее время производится строительство всесезонной автомобильной дороги, соединяющей сельское поселение «село Тигиль» с с.Анавгай Быстринского района, основным объектом притяжения грузового транспорта является этот объект незавершенного строительства.

С целью минимизации негативного воздействия грузового транспорта на состояние дорожного покрытия дорожной сети сельского поселения, а так же снижения уровня возможной аварийности на рис 2.8.1 представлены основные рекомендованные маршруты грузового транспорта для минимизации вероятностей возникновения конфликтных точек на пересечениях траекторий движения с легковыми автомобилями.



— обозначены основные оптимальные маршруты движения грузового транспорта

2.9 Анализ уровня безопасности дорожного движения

Статистика ДТП за период 2015-2017 г. представлена в таблице 2.9.

Дата ДТП	Вид ДТП	Адрес	Погибло	Ранено	Кол-во ТС	Кол-во участников
28.08.2017	Наезд на пешехода	Тигильский район, с Тигиль, ул Толстихина, 13	0	1	1	1

В настоящее время в сельском поселении «село Тигиль» разработан Проект организации дорожного движения на дороги общего пользования местного значения. С целью повышения уровня безопасности дорожного движения необходимо реализовать в полной мере Проект организации дорожного движения на дороги общего пользования местного значения сельского поселения «село Тигиль» Тигильского района Камчатского края.

На рис. 2.9.1 отмечены улицы, представляющие наибольшую важность в организации безопасности дорожного движения. Так же обозначены объекты наибольшего скопления детей.

2.10 Оценка уровня негативного воздействия транспортной инфраструктуры на окружающую среду, безопасность и здоровье населения

Уровень автомобилизации сельского поселения «село Тигиль» определен как низкий, но при том, что транспорт используется не интенсивно, автомобилизация в незначительной мере влияет на загрязнение окружающей среды. В целом на период действия Программы автомобилизация сельского поселения «село Тигиль» не претерпит особых изменений.

Основными факторами, неблагоприятно влияющими на здоровье населения, при высокой степени автомобилизации являются:

Загрязнение атмосферы. Выбросы в воздух дыма и газообразных загрязняющих веществ (диоксид азота (NO₂), диоксид серы (SO₂) и озон (O₃)) приводят вредным проявлениям для здоровья, особенно к респираторным аллергическим заболеваниям.

Воздействие шума. Автомобильный, железнодорожный и воздушный транспорт, служит главным источником бытового шума. Приблизительно 30 % населения России подвергается воздействию шума от автомобильного транспорта с уровнем выше 55 дБ. Это приводит к росту риска сердечно-сосудистых и эндокринных заболеваний. Воздействие шума влияет на познавательные способности людей, мотивацию, вызывает раздражительность.

Снижение двигательной активности. Исследования показывают тенденцию к снижению уровня активности у людей, в связи с тем, что все больше людей предпочитают передвигаться при помощи автотранспорта. Недостаточность двигательной активности приводит к таким проблемам со здоровьем как сердечно-сосудистые заболевания, инсульт, диабет типа II, ожирение, некоторые типы рака, остеопороз и вызывают депрессию.

Учитывая сложившуюся планировочную структуру села и характер дорожно-транспортной сети, можно сделать вывод о сравнительной благополучности экологической ситуации в части воздействия транспортной инфраструктуры на окружающую среду, безопасность и здоровье человека.

Отсутствие участков дорог с интенсивным движением особенно в районах жилой застройки, где проходят в основном внутриквартальные дороги, позволяет в целом снизить загрязнённость воздуха. Повышение уровня загрязнения атмосферного воздуха возможно в зимний период, что связано с необходимостью прогрева транспорта, а также в периоды изменения направления ветра.

2.11 Характеристика существующих условий и перспектив развития и размещения транспортной инфраструктуры поселения

Анализ сложившегося положения дорожно–транспортной инфраструктуры позволяет сделать вывод о существовании на территории сельского поселения «село Тигиль» ряда проблем транспортной инфраструктуры:

1. Несоответствие качества и ширины дорожного покрытия рекомендуемым параметрам для данных категорий дорог;
2. Недостаточная оснащенность пешеходными дорожками;
3. Недостаточная обеспеченность знаками дорожного движения в соответствии с ГОСТ;

Основной рекомендацией является

➤ Произвести реконструкцию улиц поселения с целью приведения основных параметров к нормативным требованиям. При реконструкции улиц необходимо предусмотреть: уширение проезжих частей, усиление дорожных одежд, уличное освещение, пешеходные тротуары, средства организации дорожного движения;

➤ Реализация проекта организации дорожного движения с целью полного оснащения средствами организации дорожного движения;

При проектировании улично-дорожной сети была учтена сложившаяся система улиц и направление перспективного развития поселка. Введена дифференциация улиц по категориям в соответствии со СНиП 2.07.01-91:

- поселковая дорога;
- главная улица;
- улица в жилой застройке основная;
- улица в жилой застройке второстепенная;
- проезд.

2.12 Оценка нормативно-правовой базы, необходимой для функционирования и развития транспортной инфраструктуры поселения

Основными документами, определяющими порядок функционирования и развития транспортной инфраструктуры, являются:

1. Градостроительный кодекс Российской Федерации от 29.12.2004 № 190-ФЗ (ред. от 30.12.2015) (с изм. и доп., вступ. в силу с 10.01.2016);
2. Воздушный кодекс Российской Федерации от 19.03.1997 № 60-ФЗ (ред. от 13.07.2015) (с изм. и доп., вступ. в силу с 24.07.2015);
3. Федеральный закон от 08.11.2007 № 257-ФЗ (ред. от 15.02.2016) «Об автомобильных дорогах и о дорожной деятельности в Российской Федерации и о внесении изменений в отдельные законодательные акты Российской Федерации»;
4. Федеральный закон от 10.12.1995 № 196-ФЗ (ред. от 28.11.2015) «О безопасности дорожного движения» (с изм. и доп., вступ. в силу с 15.01.2016);
5. Федеральный закон от 10.01.2003 № 17-ФЗ (ред. от 13.07.2015) «О железнодорожном транспорте в Российской Федерации» (с изм. и доп., вступ. в силу с 13.08.2015);
6. Постановление Правительства РФ от 23.10.1993 № 1090 (ред. от 21.01.2016) «О Правилах дорожного движения»;
7. Постановление Правительства РФ от 25.12.2015 № 1440 «Об утверждении требований к программам комплексного развития транспортной инфраструктуры поселений, городских округов»;
8. Постановление Главного государственного санитарного врача РФ от 25.09.2007 № 74 Санитарные правила СанПиН 2.2.1/2.1.1.1200-03 «Санитарно-защитные зоны и санитарная классификация предприятий, сооружений и иных объектов»;

В соответствии с частью 2 статьи 5 Федерального закона «О внесении изменений в градостроительный кодекс Российской Федерации и отдельные законодательные акты Российской Федерации» №456-ФЗ от 29 декабря 2014

года, необходимо разработать и утвердить программу комплексного развития транспортной инфраструктуры города.

В соответствии с Федеральным законом «Об общих принципах местного самоуправления в Российской Федерации» №131-ФЗ от 6 октября 2003 года (в ред. от 15.02.2016 г.), а также п. 8 статьи 8 «Градостроительного кодекса Российской Федерации» №190-ФЗ от 29 декабря 2004 года (в ред. 30.12.2015 г.), разработка и утверждение программ комплексного развития транспортной инфраструктуры поселений, городских округов, требования к которым устанавливаются Правительством Российской Федерации входит в состав полномочий органов местного самоуправления.

В соответствии с п. 27 статьи 1 «Градостроительного кодекса Российской Федерации» №190-ФЗ от 29 декабря 2004 года (в ред. 30.12.2015 г.) программы комплексного развития транспортной инфраструктуры поселения, городского округа - документы, устанавливающие перечни мероприятий по проектированию, строительству, реконструкции объектов транспортной инфраструктуры местного значения поселения, городского округа, которые предусмотрены также государственными и муниципальными программами, стратегией социально-экономического развития муниципального образования и планом мероприятий по реализации стратегии социально-экономического развития муниципального образования (при наличии данных стратегии и плана), планом и программой комплексного социально-экономического развития муниципального образования, инвестиционными программами субъектов естественных монополий в области транспорта.

Программы комплексного развития транспортной инфраструктуры поселения должны обеспечивать сбалансированное, перспективное развитие транспортной инфраструктуры поселения, городского округа в соответствии с потребностями в строительстве, реконструкции объектов транспортной инфраструктуры местного значения.

Программа позволит обеспечить:

а) безопасность, качество и эффективность транспортного обслуживания населения, а также юридических лиц и индивидуальных предпринимателей, осуществляющих экономическую деятельность;

б) доступность объектов транспортной инфраструктуры для населения и субъектов экономической деятельности в соответствии с нормативами градостроительного проектирования;

в) развитие транспортной инфраструктуры в соответствии с потребностями населения в передвижении, субъектов экономической деятельности - в перевозке пассажиров и грузов на территории поселка;

г) развитие транспортной инфраструктуры, сбалансированное с градостроительной деятельностью;

д) условия для управления транспортным спросом;

е) создание приоритетных условий для обеспечения безопасности жизни и здоровья участников дорожного движения по отношению к экономическим результатам хозяйственной деятельности;

ж) создание приоритетных условий движения транспортных средств общего пользования по отношению к иным транспортным средствам;

з) условия для пешеходного и велосипедного передвижения населения;

и) эффективность функционирования действующей транспортной инфраструктуры.

3. Прогноз транспортного спроса, изменения объемов и характера передвижения населения и перевозок грузов на территории поселения

3.1 Прогноз изменения численности населения сельского поселения «село Тигиль»

Прогнозная численность населения принятая из оптимистичного варианта развития, представленного в Программе социального развития составит 1667 человек (на 2034 г.).

Прогноз изменения численности населения представлен в таблице.3.1.1.

В период реализации Программы прогнозируется тенденция небольшого роста численности населения, обусловленная созданием комфортных социальных условий для проживания граждан, в том числе молодых семей, что в свою очередь будет способствовать восстановлению процессов естественного прироста населения.

Таблица.3.1.1. Прогноз изменения численности населения

№	Показатели	2014	2015	2016	2017	2018	2019	2020	2021	2022	2028	2034
1	Общая численность населения сельского поселения «село Тигиль»	1664	1587	1571	1518	1520	1526	1533	1540	1550	1605	1667

3.2 Прогноз транспортного спроса поселения, объемов и характера передвижения населения и перевозок грузов по видам транспорта, имеющегося на территории поселения

В целом, учетом сложившейся экономической ситуации, характер и объемы передвижения населения и перевозки грузов не претерпят значительные изменения.

3.3 Прогноз развития транспортной инфраструктуры по видам транспорта

В границах сельского поселения «село Тигиль» преобладающим останется автомобильный транспорт в формате личного транспорта граждан. Для целей подвоза необходимых товаров сохранится использование грузового транспорта. В связи с этим требуется произвести работы по восстановлению дорожного покрытия, а так же реконструкцию части автомобильных дорог для приведения их к соответствующим категориям.

В особом порядке требуется рассмотреть укрепление дорожных одежд по автомобильным дорогам, используемым для движения грузового транспорта с целью транзита грузов также расположенных на остальной территории с. Тигиль.

3.4 Прогноз развития дорожной сети поселения

Учитывая экономическую ситуацию и сложившиеся условия, необходимо разработать и реализовать мероприятия реконструкции существующих участков улично-дорожной сети исходя требований Градостроительного кодекса, что, в свою очередь, обеспечит удобную транспортную связь жилых территорий с местами приложения труда и центрами культурно-бытового обслуживания, с учетом наиболее значительных грузо- и пассажиропотоков, а также пешеходной доступности объектов соцкультбыта и мест приложения труда.

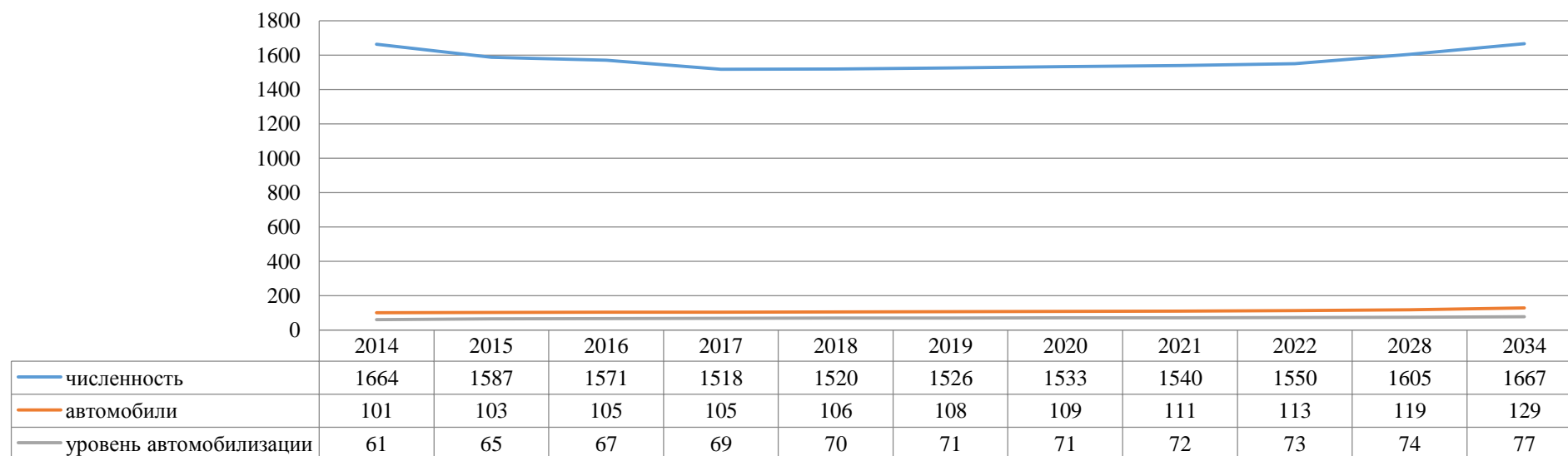
3.5 Прогноз уровня автомобилизации, параметров дорожного движения

При обозначенной Программой социального развития тенденции к увеличению численности населения уровень автомобилизации увеличится, численность автомобилей будет находиться в пределах 77 единиц на 1000 человек населения к 2034 году. Прогноз изменения уровня автомобилизации и количества автомобилей у населения представлен в таблице 3.5.1.

Таблица 3.5.1. Прогноз изменения уровня автомобилизации и количества автомобилей у населения

№ п/п	Показатели	2014	2015	2016	2017	2018	2019	2020	2021	2022	2028	2034
1	Общая численность населения сельского поселения «село Тигиль» сельсовета, чел.	1664	1587	1571	1518	1520	1526	1533	1540	1550	1605	1667
2	Количество автомобилей у населения, ед.	101	103	105	105	106	108	109	111	113	119	129
3	Уровень автомобилизации населения, ед./1000 чел.	61	65	67	69	70	71	71	72	73	74	77

Рис. 3.5.1 Динамика автомобилизации сельского поселения "село Тигиль"



3.6 Прогноз показателей безопасности дорожного движения

При сохранении сложившейся тенденции и выполнении мероприятий по приведению в соответствие дорожно-транспортной инфраструктуры к ГОСТ, а реализация Проекта организации дорожного движения позволит оставлять уровень ДТП до <1 в год. Таблица 3.6.1 с прогнозом аварийности отображена ниже.

Таблица 3.6.1 прогноз аварийности в сельском поселении «село Тигиль»

№ п/п	Показатели	2016 год	2017 год (прогноз)	2018 год (прогноз)	2019 год (прогноз)	2020 год (прогноз)	2021 год (прогноз)	2022 год (прогноз)	2028 год (прогноз)	2034 год (прогноз)
1	Количество автомобилей, ед.	105	105	106	108	109	111	113	119	129
2	Количество аварий, ед.	0	1	<1	<1	<1	<1	<1	<1	<1
3	Количество аварий с участием пешеходов, ед.	0	1	<1	<1	<1	<1	<1	<1	<1

3.7 Прогноз негативного воздействия транспортной инфраструктуры на окружающую среду и здоровье населения

На период действия Программы уровень негативного воздействия на окружающую среду останется без изменения. В связи с низкой автомобилизацией влияние на окружающую среду и здоровье населения останется незначительным.

4. Принципиальные варианты развития транспортной инфраструктуры и их укрупненную оценку по целевым показателям

Анализируя сложившуюся ситуацию можно выделить три принципиальных варианта развития транспортной инфраструктуры:

- оптимистичный – развитие происходит в полном соответствии с положениями генерального плана с реализацией всех предложений по реконструкции и строительству;
- реалистичный – развитие осуществляется на уровне необходимом и достаточном для обеспечения безопасности передвижения и доступности, сложившихся на территории сельского поселения «село Тигиль» центров тяготения. Вариант предполагает реконструкцию существующей улично–дорожной сети;
- пессимистичный – обеспечение безопасности передвижения на уровне выполнения локальных ремонтно – восстановительных работ.

5. Перечень мероприятий (инвестиционных проектов) по проектированию, строительству, реконструкции объектов транспортной инфраструктуры

5.1 Мероприятия по развитию транспортной инфраструктуры по видам транспорта

Определить основные маршруты движения грузового транспорта и установить знаки ограничивающие проезд на иные улицы.

Реализация Проекта организации дорожного движения на автомобильные дороги общего пользования местного значения сельского поселения «село Тигиль».

5.2 Мероприятия по развитию транспорта общего пользования, созданию транспортно-пересадочных узлов

В случае строительства круглогодичной автомобильной дороги Тигиль – Анавгай, необходима организация автобусного маршрута и оборудование посадочных пунктов.

5.3 Мероприятия по развитию инфраструктуры для легкового автомобильного транспорта, включая развитие единого парковочного пространства

Необходимо оборудование парковочных мест для легковых автомобилей возле образовательных учреждений, а так же в местах наибольшего тяготения жителей сельского поселения «село Тигиль».

5.4 Мероприятия по развитию инфраструктуры пешеходного и велосипедного передвижения

Обустройство пешеходных дорожек по основным улицам с. Тигиль с целью обеспечения безопасного передвижения пешеходов к основным местам тяготения. На рис. 5.5.1 отображены участки автомобильных дорог, наиболее остро нуждающиеся в обустройстве пешеходных дорожек/тротуаров.



— рекомендуемые участки для проектируемых пешеходных дорожек рис. 5.5.1

5.5 Мероприятия по развитию инфраструктуры для грузового транспорта, транспортных средств коммунальных и дорожных служб

Определить основные маршруты движения грузового транспорта и установить знаки ограничивающие проезд на иные улицы.

5.6 Мероприятия по развитию сети дорог

В целях повышения качественного уровня улично–дорожной сети сельского поселения «село Тигиль», снижения уровня аварийности, связанной с состоянием дорожного покрытия предлагается, в период действия программы, реализовать следующий комплекс мероприятий по реконструкции дорог (таблица 5.6.1.).

Таблица 5.6.1. Мероприятия по развитию сети дорог

№ п/п	Мероприятие	Наименование, расположение объекта	Технические параметры	Протяженность, км.
1.	Проектирование			
1.1.	Разработка ПСД на реконструкцию дорог	Разработка ПСД на реконструкцию дорог: - ул. Партизанская (до основная улица); - ул. Ленинская (до основная улица); - пер. Строительный (до основная улица); - ул. Лесная (до основная улица);	Дороги общего пользования местного значения по категориям: основная, второстепенная улица	3,386
2.	Реконструкция			
2.1.	Реконструкция автомобильной дороги	Ул. Партизанская (до основная улица)	Улица в жилой застройке: второстепенная улица	1,8
2.2.	Реконструкция автомобильной дороги	Ул. Ленинская (до основная улица)	Улица в жилой застройке: второстепенная улица	1,399
2.3.	Реконструкция автомобильной дороги	пер. Строительный (до основная улица)	Улица в жилой застройке: основная улица	0,46
2.4.	Реконструкция автомобильной дороги	ул. Лесная (до основная улица)	Улица в жилой застройке: основная улица	0,428
	ИТОГО Реконструкция			3,386

6. Оценка объемов и источников финансирования мероприятий (инвестиционных проектов) по проектированию, строительству, реконструкции объектов транспортной инфраструктуры сельского поселения «село Тигиль»

Финансирование работ по содержанию, ремонту и улучшению транспортной инфраструктуры (по укрупненным расчетам без учета инфляции), представлены в таблице 6.1

Таблица 6.1 Финансирование мероприятий

№	Мероприятия	Источники финансирования	Объем финансирования, в тыс. руб.																	Итого, в тыс. руб.
			2018	2019	2020	2021	2022	2023	2024	2025	2026	2027	2028	2029	2030	2031	2032	2033	2034	
1	Текущий ремонт и обслуживание автомобильных дорог сельского поселения «село Тигиль»	Сельское поселение «село Тигиль»	3300	850	850	850	850	850	850	850	850	850	850	850	850	850	850	850	850	16900
2	Реконструкция автомобильной дороги ул. Партизанская (до основная улица) – 1,099 км.	Сельское поселение «село Тигиль»; Тигильского района; Краевой бюджет		7143																7143
3	Реконструкция автомобильной дороги ул. Ленинская (до основная улица) – 1,2 км				7800															7800
4	Реконструкция автомобильной дороги Пер. Строительный (до основная улица) – 0,46 км.					2990														2990

ПРОГРАММА КОМПЛЕКСНОГО РАЗВИТИЯ ТРАНСПОРТНОЙ ИНФРАСТРУКТУРЫ МУНИЦИПАЛЬНОЕ ОБРАЗОВАНИЕ СЕЛЬСКОЕ ПОСЕЛЕНИЕ «СЕЛО
ТИГИЛЬ» ТИГИЛЬСКОГО РАЙОНА КАМЧАТСКОГО КРАЯ

5	Реконструкция автомобильной дороги ул. Лесная (до основная улица) – 0,428 км.					2782														2782
6	Капитальный ремонт автодороги по ул. Партизанская – 1,099 км							2747					2747					2747		8241
7	Капитальный ремонт автодороги по ул. Ленинская – 1,2 км							3000					3000					3000		9000
8	Капитальный ремонт автодороги по пер. Строительный – 0,46 км								1150					1150					1150	3450
9	Капитальный ремонт автодороги по ул. Лесная – 0,428 км								1070					1070					1070	3210
10	Капитальный ремонт автодороги по ул. Федотова – 0,421 км								1052					1052					1052	3156
11	Капитальный ремонт автодороги по ул. Зеленая – 0,422 км								1055					1055					1055	3165

ПРОГРАММА КОМПЛЕКСНОГО РАЗВИТИЯ ТРАНСПОРТНОЙ ИНФРАСТРУКТУРЫ МУНИЦИПАЛЬНОЕ ОБРАЗОВАНИЕ СЕЛЬСКОЕ ПОСЕЛЕНИЕ «СЕЛО
ТИГИЛЬ» ТИГИЛЬСКОГО РАЙОНА КАМЧАТСКОГО КРАЯ

12	Капитальный ремонт автодороги по ул. Тундровая – 0,456 км									1140					1140					2280
13	Капитальный ремонт автодороги по ул. Толстихина – 0,267 км									667					667					1334
14	Капитальный ремонт автодороги по ул. Соболева – 0,717 км									1792					1792					3584
15	Капитальный ремонт автодороги по ул. Нагорная – 0,75 км									1875					1875					3750
16	Капитальный ремонт автодороги по ул. 8-го Марта – 0,106 км										265					265				530
17	Капитальный ремонт автодороги по пер. Школьный – 0,226 км										565					565				1130
18	Капитальный ремонт автодороги по ул. Советская – 0,17 км										425					425				850

ПРОГРАММА КОМПЛЕКСНОГО РАЗВИТИЯ ТРАНСПОРТНОЙ ИНФРАСТРУКТУРЫ МУНИЦИПАЛЬНОЕ ОБРАЗОВАНИЕ СЕЛЬСКОЕ ПОСЕЛЕНИЕ «СЕЛО
ТИГИЛЬ» ТИГИЛЬСКОГО РАЙОНА КАМЧАТСКОГО КРАЯ

19	Капитальный ремонт автодороги по ул. Рябикова – 0,296 км										740					740				1480
20	Капитальный ремонт автодороги по ул. Юшина – 0,304 км										760					760				1520
21	Реализация проекта организации дорожного движения				1718	1718	1718													5154
	Итого:		3300	7993	10368	8340	2568	6597	5177	6324	3605	850	6597	5177	6324	3605	850	6597	5177	89449

7. Оценка эффективности мероприятий (инвестиционных проектов) по проектированию, строительству, реконструкции объектов транспортной инфраструктуры сельского поселения «село Тигиль»

В связи с тем, что мероприятия, представленные в данной Программе, направлены, в большей степени, на безопасность дорожного движения, а также элементарной транспортной доступности населения сельского поселения «село Тигиль», инвестиционные проекты являются некупаемыми и направлены на улучшение качества жизни населения.

8. Предложения по институциональным преобразованиям, совершенствованию правового и информационного обеспечения деятельности в сфере проектирования, строительства, реконструкции объектов транспортной инфраструктуры на территории сельского поселения «село Тигиль»

В рамках реализации настоящей программы не предполагается проведение институциональных преобразований. Структура управления, а также характер взаимосвязей при осуществлении деятельности в сфере проектирования, строительства, реконструкции объектов транспортной инфраструктуры предполагается оставить в неизменном виде.

Настоящая Программа разработана в соответствии с требованиями к программам комплексного развития транспортной инфраструктуры утверждёнными Постановлением Правительства Российской Федерации №1440 от 25.12.2015 «Об утверждении требований к Программам комплексного развития транспортной инфраструктуры поселений, городских округов».

В соответствии с частью 2 статьи 5 Федерального закона «О внесении изменений в градостроительный кодекс Российской Федерации и отдельные законодательные акты Российской Федерации» №456-ФЗ от 29 декабря 2014 года, при наличии генеральных планов поселений, генеральных планов городских округов, утвержденных до дня вступления в силу настоящего Федерального закона, не позднее 25 июня 2016 года должны быть разработаны и утверждены программы комплексного развития транспортной инфраструктуры поселений, городских округов.

В целях исполнения требований законодательства, необходимо в указанные сроки издать распоряжение Главы «Об утверждении программы комплексного развития транспортной инфраструктуры сельского поселения «село Тигиль» на период до 2034 года».